

# 石家庄工程职业学院 安全稳定工作应急预案

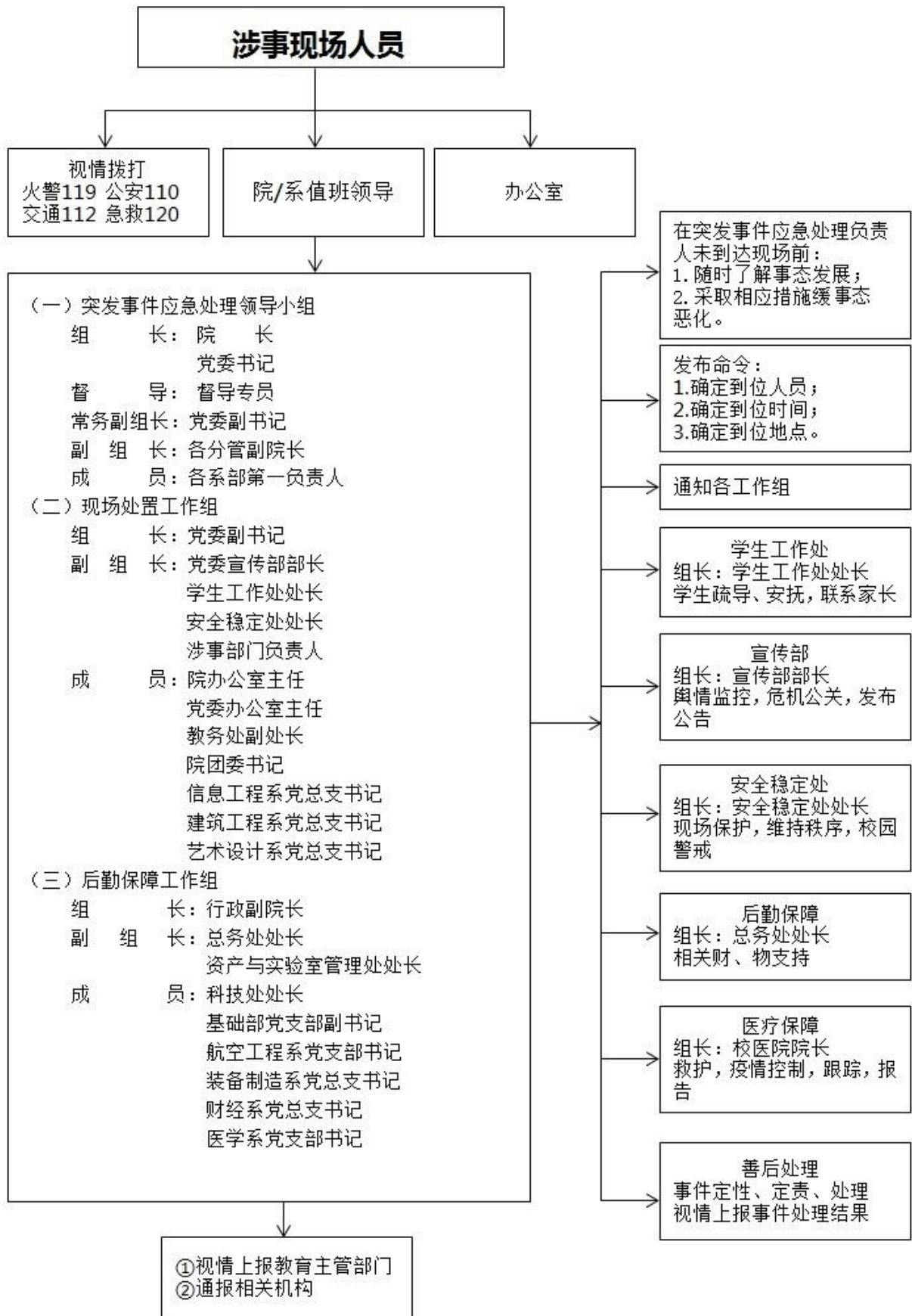
石家庄工程职业学院

2018年12月

# 目 录

1.	石家庄工程职业学院处置突发事件应急预案流程图 .....	1
2.	石家庄工程职业学院安全稳定工作应急预案 .....	1
3.	石家庄工程职业学院突发治安事件应急预案 .....	7
4.	传染病及突发公共卫生事件应急处置预案 .....	12
5.	石家庄工程职业学院行政办公楼安全工作应急预案 .....	18
6.	石家庄工程职业学院教学楼安全工作应急预案 .....	20
7.	石家庄工程职业学院实验(训)室安全工作应急预案 .....	22
8.	石家庄工程职业学院图书馆消防安全应急预案 .....	26
9.	石家庄工程职业学院宿舍楼安全工作应急预案 .....	31
10.	石家庄工程职业学院体育馆安全工作应急预案 .....	39
11.	石家庄工程职业学院食堂安全工作应急预案 .....	43
12.	石家庄工程职业学院校园网络与信息安全工作应急预案 .....	47
13.	石家庄工程职业学院新闻宣传工作应急预案 .....	52
14.	石家庄工程职业学院安全预案涉及部门通讯录 .....	55

# 石家庄工程职业学院处置突发事件应急预案流程图



# 石家庄工程职业学院安全稳定工作应急预案

为建立健全学院突发事件应急机制，有效预防、及时控制和妥善处置学院各类突发事件，提高快速反应和应急处理能力，最大程度地预防和减少突发事件及其造成的损害，保障师生的生命和财产安全，保证正常的教学、科研、生活秩序，维护学院和社会稳定，根据国家有关法律、法规及《河北省教育系统突发公共事件应急预案》，制定本预案。

## 一、指导思想

认真贯彻落实党的教育法律法规，树立“以人为本”的思想，坚持“安全无小事，责任重泰山”，安全稳定胜于一切的管理理念；坚持“务本求实，责任明细”的工作态度；坚持“预防为主、积极处置”的指导方针，尽一切努力杜绝或减少校园安全隐患，全力以赴把师生生命、学院财产的损失降低到最低限度。

## 二、适用范围

本预案适用于学院内发生斗殴、校舍安全、交通安全、饮食安全、活动安全、网络安全等方面事件，以及师生集体上访、游行示威、静坐、罢教罢课等扰乱学院和社会秩序等造成不良影响的群体事件。

## 三、工作目的

建立健全应对校园安全事故和涉稳事件的运行机制，规范和指导应急处理工作，有效预防、积极应对、及时控制各种突发事件，高效组织应对工作，确保学院及广大师生的生命财产安全，维护校园安定团结的大好局面。

## 四、工作原则

安全压倒一切，稳定重于泰山。实行“安全第一，预防为主，全力以赴，确保稳定”的原则，实行统一指挥，分工负责，努力做好学院安全防范和维护校园稳定的各项工作。把应急管理各项工作落实到日常管理中，把安全事故和涉稳事件消灭在萌芽状态。始终保持清醒政治头脑，坚决与以习近平同志为核心的党中央保持高度一致，与省委、省政府、省委高校工委和省教育厅保持高度一致。克服麻痹思想，发生突发事件时，要保证发现、报告、处理等环节紧密衔

接，做到机构、人员、物资三落实，积极争取各方支持，保证对安全事故和涉稳事件得到有效控制和快速处理，切实降低突发事件造成的损失和危害。

## 五、突发事件应急处理领导小组

为确保快速、果断、有序处置各类安全事故和涉稳事件，成立“石家庄工程职业学院安全事故和涉稳事件应急处理工作领导小组”（以下简称“应急处理领导小组”），负责重大事故事件的应急决策。“应急处理领导小组”下设两个工作组，负责对学校安全事故和涉稳事件预防及应急处置工作的具体实施。

### （一）应急处理领导小组

组 长：院长、党委副书记

督 导：督导专员

常务副组长：党委副书记

副组长：各分管副院长

成 员：各系部第一责任人

职 责：

1. 领导、组织、协调重大事故应急救援工作和涉稳事件的处理工作；
2. 发生特别重大、重大或较大安全事故和涉稳事件时，接受上级应急指挥部的统一领导和指挥，按照相应的预案组织应急处理工作，及时向上级有关部门报告工作情况；
3. 组织落实上级交办的其它工作。

### （二）现场处置工作组

组 长：党委副书记

副组长：党委宣传部部长

学生工作处处长

安全稳定处处长

涉事部门负责人。

成员：院办公室主任、党委办公室主任、教务处副处长、院团委书记、信息工程系党总支书记、建筑工程系党总支书记、艺术设计系党总支书记。

职责：

1. 负责校园安全及维稳工作的日常管理，落实应急处理领导小组布置的各项任务；
2. 负责与教育、公安、治安、执法、卫生、交通等职能部门的联络；
3. 负责正面对外宣传，做好突发事件材料整理上报工作。监视媒体舆情，及时做出反应和危机公关；
4. 随时待命，服从应急处理领导小组指挥；
5. 发生安全事故或涉稳事件，迅速查明事故（件）的性质、类别、影响范围等基本情况，制定解决方案；
6. 制定并实施防止事故扩大的防范措施；
7. 统一组织施救队伍开展具体工作。

### （三）后勤保障工作组

组长：行政副院长

副组长：总务处处长

资产与实验室管理处处长

成员：科技处处长、基础部党支部书记、航空工程系党支部书记、装备制造系党总支书记、财经系党总支书记、医学系党支部书记。

职责：

1. 统一指挥后勤保障队伍；
2. 筹措调集应急工作所需物资和资金；
3. 做好事故（件）善后处理工作，做好家长的思想工作和接待工作。

## 六、通讯保障制度

应急处理领导小组成员的手机必须保持全年每天 24 小时开通。

## 七、校园治安类事故报告及应急处理程序

### （一）应急准备与预防

1. 加强全体员工、学生的安全和心理健康教育，提高安全意识，健全安全管理体系，落实安全措施。

2. 全面开展学校安全检查，做好校园及周边环境的整治工作，做好消防、校车管理、食品卫生、学校从业人员资格、内部管理制度检查工作，认真、细致排查安全隐患，做到检查彻底，不留死角。

3. 应急处理领导小组收到可能引发安全事故的风险信息后，应密切关注事态发展，并按照预案做好应急准备和预防工作。

### （二）启动预案

发现安全事故隐患或发生安全事故后，现场有关人员应当立即将时间、地点和具体情况报告应急处理领导小组。

应急处理领导小组立即组织人员进行查实，提出处置方案并组织实施。

根据事故的性质和严重性，适时向上级及有关部门报告。

### （三）安全事故处理原则

按照“救人第一、减少损失”的原则，果断处理、积极抢救，指导、组织现场人员离开危险区域，保卫学院物品物资和设施设备，维护现场秩序，保护事故现场完整性，有序疏导现场学生。

### （四）报警电话

火警：119；匪警：110；急救电话：120；交通肇事：122。

## 八、涉稳事件报告及应急处理程序

### （一）应急准备与预防

1. 切实承担起维护社会和谐稳定的政治责任，对可能存在的问题进行全面排查处理，高度重视并认真解决群众反映强烈的问题，及时发现和消除不稳定因素。

2. 在师生中广泛开展师德师风和校风校纪教育，让广大师生自觉拥护党和国家的方针政策，遵纪守法，牢固树立大局意识；高度警惕、自觉抵制、严密防范、坚决打击境内外敌对势力的渗透、捣乱和破坏，打击利用宗教名义进行的非法活动，维护社会和校园的和谐安定。

3. 全面实施依法治校，提高服务意识，关爱师生，切实维护师生合法权益。

4. 加强网络管理和监控，预防利用网络散布反动言论、腐蚀师生思想，防止煽动师生参与不利于社会稳定、校园和谐的活动。

5. 应急处理领导小组收到可能引发涉稳事件的风险信息后，应密切关注事态发展，并按照预案做好应急准备和预防工作。

## （二）启动预案

发生涉稳事件后，知情人员应当立即将时间、地点、具体情况报告应急处理领导小组。应急处理领导小组应立即组织人员对事件进行了解查实，提出处置方案并组织实施。

## （三）涉稳事件处理原则

按照“控制局面，减小影响”的原则，现场处置工作组要以最快的速度赶赴现场，并做好说服教育工作，防止事态扩大。

## 九、善后工作

安全事故或涉稳事件处置后，应急处理领导小组组织分析事故致因，总结经验教训，写出书面报告。在加强正面引导的同时，对师生进行教育，迅速恢复学院正常教学秩序。认真检查和解决工作中存在问题，杜绝类似事件再度发生。

## 十、报告、宣传和责任追究制度

（一）安全事故或涉稳事件处理完毕后，应急处理领导小组形成书面报告，报送上级有关部门。



(二) 学院宣传部为事故(件)对外宣传报道唯一窗口,任何个人和单位不得散布虚假或不实信息。

(三) 有下列情形之一的,追究有关责任人的责任。构成犯罪的,依法追究其刑事责任:

1. 隐瞒、缓报、谎报或阻碍他人向学院安全及应急处理领导小组报告的;
2. 未按规定及时采取控制措施的;
3. 不服从应急处理领导小组指挥的;
4. 在处理安全事故或涉稳事件中玩忽职守、失职、渎职的。

附件:

1. 《学院突发治安事件应急预案》
2. 《传染病及突发公共卫生事件应急处置预案》
3. 《行政办公楼安全工作应急预案》
4. 《教学楼安全工作应急预案》
5. 《实验(训)室安全工作应急预案》
6. 《图书馆消防安全应急预案》
7. 《宿舍楼安全工作应急预案》
8. 《体育馆安全工作应急预案》
9. 《食堂安全工作应急预案》
10. 《校园网络与信息安全工作应急预案》
11. 《新闻宣传工作应急预案》

# 石家庄工程职业学院突发治安事件应急预案

## 一、组织机构及职责

### （一）学院突发治安事件应急处置工作小组

组 长：院长、党委副书记

督 导：督导专员

副组长：党委副书记、行政副院长

成 员：院办公室主任、财务处处长、教务处主任、资产与实验室管理处处长、科技处副处长、学生工作处处长、宣传部部长、总务处处长、各系部党组织书记、安全稳定处处长、全体安保人员及全体辅导员。

### （二）主要职责

及时准确地掌握学院的安全状况及动态，提出预防控制突发事件的对策和措施；在院党委的统一领导下，积极做好学院突发性治安事件的应急处置组织工作；与有关部门密切配合，保证各项应急工作高效、有序进行。承担和履行学院突发治安事件预防、应急准备、应急处置和善后处理等职责，统一领导、协调和组织应急处置工作。

## 二、适用范围

本预案适用于学院重大涉稳、重大自然灾害、重大火灾、重大生产事故、重大食品安全事件、突发性暴力伤害、校园斗殴、自杀与自残、交通事故等事件。

## 三、危险分析

### （一）周围环境分析

我院地处偏僻，人员混杂，近来社会治安虽比以前有所改善，但时有交通事故、打架斗殴、偷盗等恶性事件发生，这些都是威胁我院治安的隐患。

### （二）重点防范部位

1. 关系到供水、供电、供热和校园广播、通讯的部位；

2. 存储贵重机器、仪器、资料的部位；
3. 财务部门；
4. 配有贵重音响设备、电教设备的电教部位；
5. 计算机相对集中的办公室和机房或贵重办公设备较多的部位；
6. 存放有易燃、易爆、剧毒等危险品和贵重物品的部位；
7. 宣传机构；
8. 食堂。

#### **四、信息报送**

(一) 设立 24 小时应急值守电话：0311-86867668。

(二) 发生或发现突发治安时间后，必须在 2 分钟内向学院中层值班领导报告，3 分钟内由中层值班领导向院领导报告，安保部门及时向所在辖区派出所、消防等相关部门报案请求援助。学院本着“先控制、后处置、救人第一、减少损失”的原则，果断处置，积极抢救，指导现场师生离开危险区域，保护好学院贵重物品，维护好现场秩序，做好事故现场保护工作，上交学院突发治安材料，做好善后处理工作。

(三) 领导小组接到突发性治安事件报告后，组长负责根据事故具体情况及时分配任务，领导小组成员要在最短时间内到达事故现场，组织抢救和善后处理工作。组长负责全面指挥，副组长负责人员调集，检查到位和工作落实情况，配合组长工作；其他成员负责综合协调、联络督查、车辆调度、现场任务调整，安抚家长，劝退群众，隔离现场，督查学生撤离的组织、稳定和安全工作，学生救援工作的检查和落实以及财产保护、协调公安、救护车辆进入通道的畅通等。所有人员到现场后，按职责各就各位立即开展工作。

(四) 对缓报、瞒报、延误有效抢救时间并造成严重后果的责任人，将从严予以处理直至追究刑事责任。

#### **五、突发性治安事件的应急处理**

### （一）外来暴力侵害事故

学院外来未经允许者强行闯入学院，门卫值班人员不得放行，要向其发出警告，并应尽力将其驱逐离开校园。

1. 立即报警 110 请求援助并及时上报领导小组。

2. 学院领导小组全体成员立即赶到出事地点应首先采取有效措施全力制止、制服，使之停止侵害行为同时学院要全力保护好在现场或附近的其他学生，并迅速疏散至安全地方，及时控制事态、保护现场为公安部门勘查证据提供方便。

3. 联系医疗部门，请求 120 援助。及时驱散围观群众，分散堵塞进入校门通道的车辆，到路口、校门口引路接 110、120 车辆。

4. 校医院人员对受伤师生及时紧急止血、初步救治、护理等工作，以最快的速度把伤员送往市里医院抢救，并通知家长或家属。

### （二）校园内打架斗殴事件

1. 获得斗殴事件信息的任何人员都应当在第一时间，拨打安全稳定处电话并向值班领导及时汇报，若事态已经失控或后果严重，应及时拨打 110 报警。

2. 值班领导应迅速集结优势力量（必要时携带防卫器械）赶到现场制止斗殴，防止事态扩大。

3. 若斗殴者手里有器械，应首先收缴所有斗殴器械。

4. 若有校外人员参与斗殴，应设法将其控制。

5. 若有学生受伤，应立即进行救治或拨打 120 送医院，并及时与家长联系。

6. 分离斗殴双方，由安全稳定处、辅导员等进行询问，了解斗殴原因和过程，做好笔录，及时汇报院领导。

7. 对有流氓恶势力嫌疑的校外人员，及时控制、周旋，交警方处理。

8. 对于外校学生，及时与其就读学校联系。

9. 对于本校参加斗殴的学生进行教育，对情节严重的给予必要的处分直至开除学籍，防止此类事件再次发生。

10. 要对斗殴事件的校内外各种因素综合分析，要防范学生在校外遭到殴打。

### （三）自杀、自残等事件

发生自杀、自残等事件，知情人员第一时间拨打安全稳定处电话并及时拨打110、120，安全稳定处人员及时第一时间到位，在力所能及的范围内要求校医院及时实施救治，并及时将情况报告值班领导，值班领导及时向上汇报，组织人员在最短时间内及时将伤员送至就近医院救治，协助公安部门展开调查。

### （四）交通事故

交通事故预案适用于我校园公共区以及活动场所、班车运行途中发生的交通意外伤害事件。

1. 当交通事故发生时，当事人应及时向安全稳定处报告，明确汇报事故发生详细位置。

2. 发生人员伤亡时，在场人员应先行抢送伤员，并及时向校医院求助，同时注意保护好现场。当事人应本着救人要紧的原则，紧急实施对伤员的急救，直到急救人员送往医院。

3. 伤员送医院救治的同时，在场人员应及时通知伤者所在部门，部门负责人接报后必须派员前往医院负责伤员的护理工作。

4. 安全稳定处接警后，应迅速就近指派保卫人员在5分钟内赶赴事发地，做好现场的秩序维护以及处置工作。

5. 已在现场的保卫人员，应根据事故状况，报安全稳定处负责人，情况严重的话，由安全稳定处负责人迅速报当地交警部门，同时报院领导。

6. 积极配合交警部门进行事故处理、事故原因调查。按学校车辆管理制度，对交通肇事车辆人员做出内部处理的决定，上报院领导批准。

领导小组决定应急状态结束、应急处置工作完成后，由相关负责人做好相关人员的安置补偿工作；总务处做好现场清理等工作。

安全稳定处牵头会同相关部门对事故原因进行调查，出具调查分析报告及整改方案，报送领导小组。学校领导小组根据调查报告，研究后决定整改方案，并对有关责任部门和责任人进行处理。

## **六、后期处置**

突发治安事件结束后，应急行动响应结束，各部门配合有关部门，做好善后处理工作，恢复学院的正常教学秩序，并做好家属或家长的接待和安抚工作。

## **七、责任与奖惩**

对于在发生突发治安事件贻误时间，瞒报、漏报、迟报造成严重后果的，将从严处理直至追究刑事责任。

# 传染病及突发公共卫生事件应急处置预案

## 一、组织机构和工作职责

### （一）组织机构

学院成立传染病防控工作领导小组，组长由院长担任，副组长由分管学生工作的院党委副书记担任，成员由学院办公室、宣传部、教务处、学生工作处、各系部、财务处、安全稳定处、资产与实验室管理处、总务处、科技处、校医院负责人组成。领导小组办公室设在学院办公室，主任由学院办公室主任担任，副主任由总务处处长和学生工作处处长担任。

### （二）工作职责

#### 1. 领导小组办公室职责

（1）在卫生部门指导下，根据教育行政部门的部署，制定传染病管理应急预案。

（2）建立各单位和部门一把手负总责与分管领导具体抓的传染病管理工作责任制并将责任分解到各个部门、落实到人。

（3）监督各处室、各系部传染病防控措施的落实情况。

（4）研究解决防治工作中存在的问题，确保传染病防治工作有效开展。

（5）负责向教育行政部门报告传染病的防控信息。

（6）保障传染病防控所必须的物质、场所、人员与经费。

（7）出现传染病时配合卫生部门做好疫情的处理等工作。

（8）根据传染病疫情变化及时调整和完善防控措施。

（9）开展传染病宣传教育工作。

#### 2. 校医院职责

（1）负责制定传染病管理工作计划，指导和实施传染病防控工作。

（2）开展传染病防治健康教育和宣传工作。

（3）负责传染病防控人员培训与指导，对部门内卫生工作人员进行业务培训。

(4) 按照相关法规负责传染病疫情报告。

(5) 安排专人负责收集、掌握每日晨检和因病缺课学生的健康状况及时汇总、分析。做到对传染病的早发现早报告，做好传染病等突发公共卫生事件监测预警工作。

(6) 实行首诊负责制。做好就医师生员工的传染病人发现、登记、报告、转诊工作，严防传染病的误诊和漏诊。

(7) 配合卫生部门做好传染病患者的流行病学调查及密切接触者的医学观察。

(8) 配合卫生部门开展现场流行病学调查和处理，管理传染源、排查密切接触者。必要时对密切接触者实行留验或医学观察。

(9) 负责对被传染源污染的场所和物品的消毒技术指导工作。

(10) 配合卫生部门做好传染病暴发疫情处置等工作。

### 3. 学生工作处职责

(1) 做好学生日常管理工作，督促落实各系晨检制度、因病缺课登记追踪制度。

(2) 配合校医院督导各学院对传染病患者的隔离管理做好密切接触者的医学观察及筛查工作。

(3) 组织安排学生健康体检工作，做好传染病筛查工作。

(4) 配合上级卫生部门、校医院做好密切接触者的流行病学调查和暴发疫情处置等工作。

(5) 做好学生宿舍的管理，保持学生住所的清洁卫生空气流通。

(6) 必要时做好学生宿舍的消毒工作。

### 4. 安全稳定处

(1) 加强门卫登记工作防止疫情输入或输出。

(2) 维护校园秩序防止发生群体性事件。



## 5. 系部职责

(1) 开展多种形式的传染病健康教育，进行传染病防治知识的宣传教育，增强师生保健意识，养成良好的卫生习惯提高自我防护能力。

(2) 负责学生晨检、考勤登记、病情报告和追踪工作。

(3) 安排专人负责及时向校医院报告晨检情况发现传染病或可疑症状者须督促学生及时就诊。

(4) 负责发现的传染病病例中需转诊上级医院学生的护送 并及时通知学生家长。

(5) 负责学生休学手续的办理。

(6) 负责对传染病患者密切接触者的追踪观察。

(7) 及时了解学生的诊断和治疗情况，协助校医院做好不需休学学生的隔离管理。

(8) 暴发传染病时配合卫生部门、校医院做好学校传染病暴发疫情的其他相关工作。

## 二、传染病及突发公共卫生事件发现与报告

### (一) 传染病和突发公共卫生事件范围

疾病	时间	范围	病例数
霍乱			发病 1 例及以上
甲肝	1 周内	同一学校	发病 5 例及以上
麻疹	1 周内	同一学校	发病 10 例及以上
风疹	1 周内	同一学校	发病 10 例及以上
流脑	3 天内	同一学校	发病 3 例及以上或死亡 2 例及
乙脑	1 周内	同一学校	发病 5 例及以上或死亡 1 例及
流感	1 周内	同一学校	发病 30 例及以上或 5 例及以上
腮腺炎	1 周内	同一学校	发病 10 例及以上腹泻 1 周内同

疾病	时间	范围	病例数
水痘	1周内	同一学校	发病10例及以上
食物中毒	一次	同一学校	中毒5人及以上或死亡1人及
结核病	一学期	同一学校	发病10例及以上或死亡1例

## （二）传染病疫情和突发公共卫生事件风险管理

在当地疾病预防控制机构指导下校医院开展传染病疫情和突发公共卫生事件风险排查、收集和提供风险信息参与风险评估。

## （三）传染病和突发公共卫生事件的发现、登记

校医院规范填写门诊日志。首诊医生在诊疗过程中发现传染病病人及疑似病人后按要求填写《中华人民共和国传染病报告卡》如发现或怀疑为突发公共卫生事件时按要求填写《突发公共卫生事件相关信息报告卡》。

## 三、传染病和突发公共卫生事件相关信息报告

### （一）报告程序与方式

校医院在规定时间内进行传染病和/或突发公共卫生事件相关信息的网络直报。

### （二）报告时限

发现甲类传染病和乙类传染病中的肺炭疽、传染性非典型肺炎、脊髓灰质炎病人或疑似病人或发现其他传染病、不明原因疾病暴发和突发公共卫生事件相关信息时应按有关要求于2小时内报告。发现其他乙、丙类传染病病人、疑似病人和规定报告的传染病病原携带者应于24小时内报告。

### （三）订正报告和补报

发现报告错误或报告病例转归或诊断情况发生变化时应及时对《传染病报告卡》和/或《突发公共卫生事件相关信息报告卡》等进行订正对漏报的传染病病例和突发公共卫生事件应及时进行补报。

## 四、传染病和突发公共卫生事件的应急处理

### （一）病人医疗救治和管理

校医院按照有关规范要求对传染病病人、疑似病人采取隔离、医学观察等措施对突发公共卫生事件伤者进行急救及时转诊书写医学记录及其他有关资料并妥善保管。

### （二）传染病密切接触者和健康危害暴露人员的管理

校医院协助开展传染病接触者或其他健康危害暴露人员的追踪、查找对集中或居家医学观察者提供必要的基本医疗和预防服务。

### （三）流行病学调查

校医院协助对校区内病人、疑似病人和突发公共卫生事件开展流行病学调查收集和提供病人、密切接触者、其他健康危害暴露人员的相关信息。

### （四）疫点疫区处理

做好校医院内现场控制、消毒隔离、个人防护、医疗垃圾和污水的处理工作。指导总务处对被污染的场所进行卫生处理开展杀虫、灭鼠等工作。

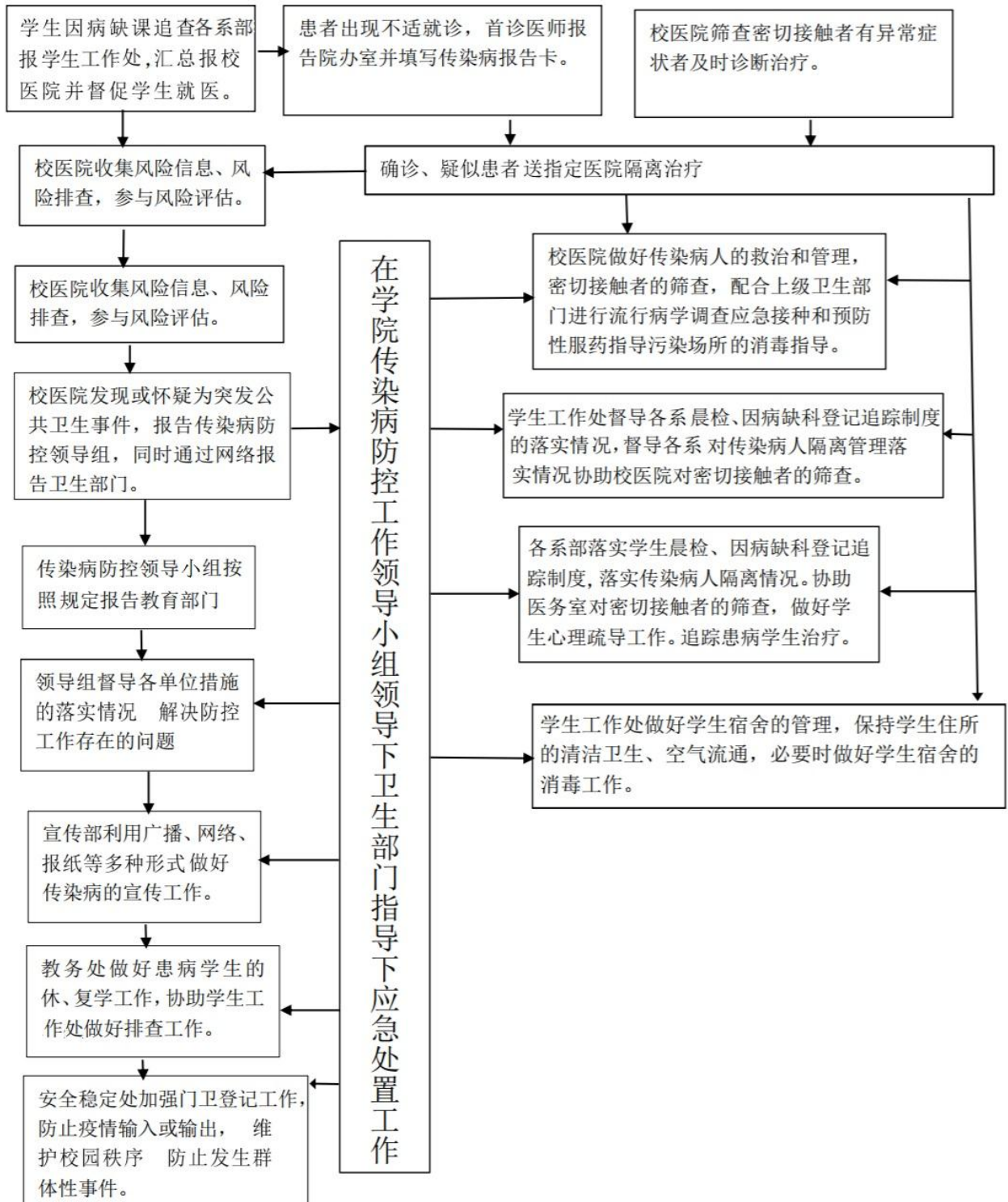
### （五）应急接种和预防性服药

校医院协助开展应急接种、预防性服药、应急药品和防护用品分发等工作并提供指导。

### （六）宣传教育

宣传部根据学院传染病和突发公共卫生事件的性质和特点开展相关知识技能和法律法规的宣传教育。

## 传染病及突发公共卫生事件应急处置流程图



# 石家庄工程职业学院行政办公楼安全工作应急预案

## 一、组织机构

为确保安全事故发生后能够得到及时有效处理，学校成立专门的领导小组：

组 长：院办公室主任

成 员：院办公室干事

## 二、工作原则

（一）坚持以人为本，师生生命安全高于一切的原则，稳定压倒一切的原则。

（二）坚持谁主管，谁负责的原则，预防为主，积极处置的原则。

（三）坚持冷静、沉着，积极主动和及时、合法、公正处理的原则。

（四）坚持及时上报，及时处理，及时公布的原则。

## 三、工作目标

（一）牢固树立安全责任意识，切实提高师生员工的安全自我防护能力，确保师生健康、快乐地学习、工作和生活。

（二）完善风险防范制度及重大安全事故信息监测报告网络，做到及时发现、及时报告、及时处理，确保学校各项教育教学工作的顺利开展。

## 四、安全事故抢险救灾应急预案

### （一）火灾事故应急预案

发生火灾事故时，应采取如下措施：

1. 立即报告院办公室主任，院办公室负责报告安全稳定处安保队长，安全稳定处负责向 119 消防指挥中心报警。

2. 迅速切断有关电源。

3. 抢险救灾组等人员迅速疏散师生，撤离到安全区域。

4. 积极配合消防人员灭火。

5. 在进行灭火的同时，应采取有效的隔离措施，防止火势蔓延。

### （二）触电事故应急预案

安全用电人人有责，行政楼各办公室用电由所在部门负责。部门领导为第一负责人。

如发生触电事故，应立即采取如下措施：

1. 立即切断电源。
2. 救出触电者，并立即实施抢救，同时拨打 120。
3. 迅速向学院办公室主任报告，院办公室负责报告安全稳定处安保队长报告。
4. 如引起火灾，先切断电源再进行灭火。

### （三）处置地震事件应急预案

发生地震事件，应立即采取如下措施：

1. 发生地震时，组织行政楼内全体人员疏散到操场，要按照防震减灾教育及演练逃生自救知识的要求去做。
2. 值班人员应将地震损失情况及时报学院领导，及时组织人员做好人员抢救及善后工作。
3. 加强宣传疏导工作，安定人心，防止次生伤害的发生，及时普及防震减灾知识。
4. 定期开展防震减灾应急演练，确保工作落实。

## 五、工作要求

1. 领导小组全体成员要以高度的政治敏感性和社会责任感，做好充分的应急思想准备和其他准备。一旦出现情况，要拉得出、用得上，服从命令听指挥，尽职尽责高效率地开展工作。
2. 要有高度的党性观念、政策观念和法制观念，一旦出现事件苗头或紧急情况要头脑清醒、冷静应对、妥善处理、及时报告。

# 石家庄工程职业学院教学楼安全工作应急预案

## 一、 组织机构及主要职责

为确保安全事故发生后，能够得到及时有效的处理，教务处成立专门的领导小组。

组 长：教务处处长

副组长：教务处副处长

成 员：教务处干事

该小组在学院应急预案领导小组的指挥下开展应急处置工作。

主要职责：

1. 当负责区域危机发生时，首先向安全稳定处报告有关情况。
2. 工作人员和教师有序指挥学生撤离教学楼等危险区域，不发生踩踏事件，以最快的速度把受伤师生送往就近医院抢救治疗。
3. 发生事故后立即通知家长，及时以口头或书面形式上报有关部门。
4. 按照有关规定，分清责任，及时处理，做好善后工作。
5. 组长负责定时召开消防安全工作小组会议，传达上级相关文件与会议精神，部署、检查落实消防安全事宜。
6. 教学楼使用部门要履行岗位职责，特别要注意加强安全检查，每天上、下班时对自己负责的区域要进行安全检查，及时发现隐患，不留死角。
7. 加强对火源、电源、电器设备、易燃、易爆等危险品和防火重点部位的管理，实行谁当班谁负责和谁的管理区域谁负责的原则，同时要保证消防设施不被人为损坏，能够应急使用。
8. 制定消防灭火预案、人员疏散预案等操作规程。
9. 增强工作人员消防意识，要让每个工作人员深刻领会“防火重于泰山”的重要性，自觉遵守消防安全制度，确保人员和财产的安全。
10. 教学楼使用人员必须接受基本灭火技术的培训(每学期一次)，正确掌握必要的消防灭火方法，切实保证施救有效。

## 二、日常宣传教育

利用教务处工作的特点加强对全院师生安全意识教育

1. 运用各种形式，加强对学生进行行为规范教育、安全教育，增强学生的自我保护意识，熟知各种安全防范措施。

2. 加强对教师进行师德规范教育，增强责任意识和法制意识。

3. 加强对学校教育、教学和生活设施、设备及场地的安全检查，发现隐患要立即整改。

4. 按照学校安全工作和社会治安综合治理工作要求，分年级或部门确定安全责任包干区，年级或者部门负责人为安全责任包干区负责人，做到层级签约，岗位到人，确保在校师生人身和学院财产安全。

5. 教育学生在日常上课和参加集体活动时，遵守秩序，避免发生踩踏事件。



# 石家庄工程职业学院实验(训)室安全工作应急预案

## 一、处置原则

1. 先救人、后救物原则；
2. 先控制、后清理原则；
3. 先重点、后一般原则；
4. 统一指挥、分工协作原则。

## 二、应急处置机构和工作职责

### (一) 成立安全事故应急领导小组

学院成立实验室突发安全事故应急领导小组，成员如下：

组 长：资产与实验室管理处处长

副组长：教务处处长、总务处处长、宣传部部长及安全稳定处干事

成 员：资产与实验室管理处、教务处、总务处、宣传部、安全稳定处干事及校医院医护人员

### (二) 根据事故类别和实际处置需要设立指挥部

指挥部可设立若干工作组，以保证各项应急处置工作高效有序地开展。各工作组的职责是：

#### 1. 现场处置组

由资产与实验室管理处、总务处、安全稳定处、实验室所属系部人员组成。主要负责指挥所有参与应急处置工作人员开展应急处置工作，并及时上报事故事态发展及处置情况。负责引导救援队伍进入现场、配合专职救援人员及医务人员抢救伤员、现场被困人员及重要物资、化学危险品等；安全稳定处主要负责现场警戒和安全保卫工作以及看守抢救回来的物品等。

#### 2. 联络通讯组

由资产与实验室管理处、宣传部等人员组成。主要负责保持通讯畅通，保证各种指令信息能够迅速、及时、准确传达。负责信息工作、事故现场摄影摄像与对外新闻发布、媒体接待等。

### 3. 后勤保障组

由资产与实验室管理处、总务处等人员组成。主要负责保障救援物资设施供应（车辆调度、防化防毒工具等），以及救援后的水、电、现场抢修、恢复等工作。

## 三、突发安全事故分类

### （一）火灾爆炸事故

1. 实验室或仓库的特种设备（气体钢瓶等）引起的火灾爆炸事故。
2. 实验室电器短路燃烧引起的火灾爆炸事故。
3. 易燃易爆气体、固体、液体等泄漏或遇明火等引起的火灾爆炸事故。

### （二）漏电触电事故

1. 实验设备、电线老化破损，插座仪器接口破损等引起的漏电触电事故。
2. 学生穿拖鞋进入实验室或者学生操作实验设备不当等引起的触电事故。
3. 实验室受潮、漏水等引起的漏电触电事故。

### （三）危化品泄漏事故

1. 危险化学品泄漏或操作不当引起的人员烧伤、灼伤、腐蚀等伤害事故。
2. 有毒气体泄漏引起的人员中毒等伤害事故。

### （四）机械伤害事故

1. 实验人员被卷入或夹入机床旋转部件或运动部件所造成的伤害事故。
2. 实验人员被切削工具割伤事故。
3. 实验人员被机械设备等烫伤、砸伤、碰伤等伤害事故。

## 四、应急处置

### （一）火灾爆炸事故

根据学院火灾事故应急预案处置。

### （二）漏电触电事故

1. 现场人员应立即切断电源,将触电者脱离漏电源;如无法及时切断电源,则用干燥的座椅板凳、木材等绝缘体设施将触电者脱离漏电源,严禁直接用手或用其他导电体接触触电者。

2. 触电者脱离漏电源后,应立即就近将其移至干燥与通风场所实施现场救护,立即报告应急事故现场处置组。拨打 120 急救电话或调度车辆送医院抢救。同时,将事故信息传达到安全事故应急处置指挥部。

3. 现场处置组安排人员指挥疏散事故现场人员,制止人员围观等。

4. 做好漏电源周边的警戒工作,防止人员进入漏电区域,全面查找漏电源,防止漏电范围进步扩大。

5. 引导救援车及救援人员进入现场。

6. 必要时保护现场以便警方取证等。

### (三) 危化品泄漏事故

1. 第一时间立即报告应急事故现场处置组。同时,将事故信息传达到安全事故应急处置指挥部。在安全允许的范围内关闭泄漏源,转移泄漏源周边的易燃易爆品,如果搬运不便,则立即疏散人员。

2. 现场人员应先用湿毛巾捂住口鼻抢救中毒人员,并将其移到通风良好、空气新鲜的地方,注意保暖。若人身受到酸、碱或其它腐蚀性药品喷溅,应立即用大量的清水进行冲洗,冲洗后相应地用苏打(针对酸性物质)或硼酸(针对碱性物质)进行中和;若发生有毒气体中毒事件,应确保患者呼吸通畅,对神志不清者应将头部偏向一侧,以防呕吐物吸入呼吸道引起窒息。

3. 立即拨打 119、120 报警电话或调度车辆送医院抢救。

4. 引导救援车及救援人员进入现场,配合做好抢救工作。

5. 做好泄漏区周边的警戒工作,疏散事故现场人员,防止人员进入污染危险区域,确保危害损失不进一步扩大。

6. 配合相关部门控制泄漏源并进行清理，阻止事态进一步恶化，防止泄露引起的火灾爆炸等。

7. 做好泄漏事故现场摄影、摄像以及信息报送和新闻发布等工作。

8. 必要时保护现场以便警方取证等。

#### （四）机械伤害事故

1. 立即关闭机械设备，停止现场作业活动。

2. 立即报告应急事故现场处置组。同时，将事故信息传达到安全事故应急处置指挥部。如遇到人员被机械、墙壁等设备设施卡住的情况，可直接拨打 119 火警，由消防队来实施解救行动。

3. 将伤员放置到平坦的地方，实施现场紧急救护。轻伤员（软组织伤，擦伤，裂伤和一般挫伤等）送校医院治疗处理后再送医院检查；重伤员（骨折及脱位，严重挤压伤，大面积软组织挫伤，内脏损伤等）和危重伤员（外伤性窒息引起的心跳骤停，呼吸困难，深度昏迷，严重休克，大出血等类伤员）应立即拨打 120 急救电话或调度车辆送医院抢救。若出现断肢、断指等，应立即用冰块等封存，与伤者一起送至医院。

4. 做好现场安全警戒。稳定现场师生的情绪，查看周边其他设施防止因机械破坏造成的漏电、高空跌落及爆炸事故的发生，防止事故进一步扩大。

5. 做好现场摄影、摄像以及信息报送和新闻发布等工作。

6. 必要时保护现场以便警方取证等。

# 石家庄工程职业学院图书馆消防安全应急预案

## 一、组织机构及工作职责

组 长：科技处处长

成 员：图书馆干事

主要职责：

1. 重视消防工作，加强消防法规宣传，把消防工作列入图书馆主要工作日程，定期对消防工作进行自查，发现隐患及时整改，确保图书馆消防工作万无一失。

2. 组长负责定时召开消防安全工作小组会议，传达上级相关文件与会议精神，部署、检查落实消防安全事宜。

3. 馆内工作人员要履行岗位职责，特别要注意加强安全检查，每天上、下班时对各自负责区域进行安全检查，及时发现隐患，不留死角。

4. 加强对火源、电源、电器设备、易燃、易爆等危险品和防火重点部位的管理，实行谁当班谁负责和谁的管理区域谁负责的原则，同时要保证消防设施不被人为损坏。

5. 制定消防灭火预案、人员疏散预案等操作规程。

6. 增强工作人员消防意识，要让每个工作人员深刻领会“防火重于泰山”的重要性，自觉遵守消防安全制度，确保读者和财产的安全。

7. 全馆员工必须接受基本灭火技术的培训(每学期一次)，正确掌握必要的消防灭火方法，切实保证逃生读者安全撤离。

## 二、消防灭火工作预案

图书馆一旦发生火灾事故，应按以下应急预案采取紧急救援措施，确保图书馆内人员及物资的安全，防止损失扩大。

1. 发现火情，管理人员要立即引导馆内人员进行有序疏散，并迅速采取措施：如切断电源，利用室内的消防器材消灭或控制火情。

2. 如不能及时控制、扑灭火灾，管理人员要立即以最快的方式向学院安保部门和值班院领导报告，尽快增加援助人员，协力救火。并视火情拨打 119 报警。

3. 贯彻“救人第一，救人重于救物”，“以引导人员疏散为主，自主疏散与人员救助相结合”的原则。

4. 加强对重要设备、重要物品、重要书籍的救护和保护。

5. 迅速开展以抢救人员为主要内容的现场救护工作，及时将受伤人员转移并送至附近救护站抢救。

### 三、人员疏散及逃生预案

1. 火情发生后，管理人员要根据火情发生位置、扩散情况及威胁严重程度逐个区域通知人员撤离。

2. 保安人员和管理人员应该立即打开所有外出通道，正确引导读者奔向疏散通道撤离，并将正确的逃生方法告知读者（包括禁乘电梯、禁跳楼，可上顶楼等候救援等）。

3. 发生火灾时，如有人员被火围困，要立即组织力量抢救，应坚持救人第一，救人重于救火的原则，救人是火场上的首要任务。

火场寻人方法，主要有大声呼唤和深入内部寻找两种。进入火场救人，要选择最近、最安全的通道，如通道被堵塞可迅速破拆门窗或墙壁；遇有火场烟雾较浓、视线不清时，可以爬行前进，并采取呼喊、查看、细听、触摸等方法寻找被困人员。深入火场寻人，要注意在出入口通道、走廊、门窗边、床上床下、墙角、橱柜、桌下等容易掩蔽的地方发现人员。救人时应注意安全，进入火场要带手电和绳子。火场烟雾弥漫，没有防毒面具，可用湿毛巾捂嘴，防止中毒。可用棉被、毯子浸水后盖在身上，防止灼伤。

火场救人方法，应根据火势对人的威胁程度和被救者状态来确定。对神志清醒人员，可指定通道，引导他们自行脱离险区；对在烟雾中迷失方向的人员，

可指派专人护送出险区；对伤残人员或不能行走的人员，要将其背、抱或抬出火场。当抢救的正常通道被隔断时，应利用安全绳、梯等将人救出。

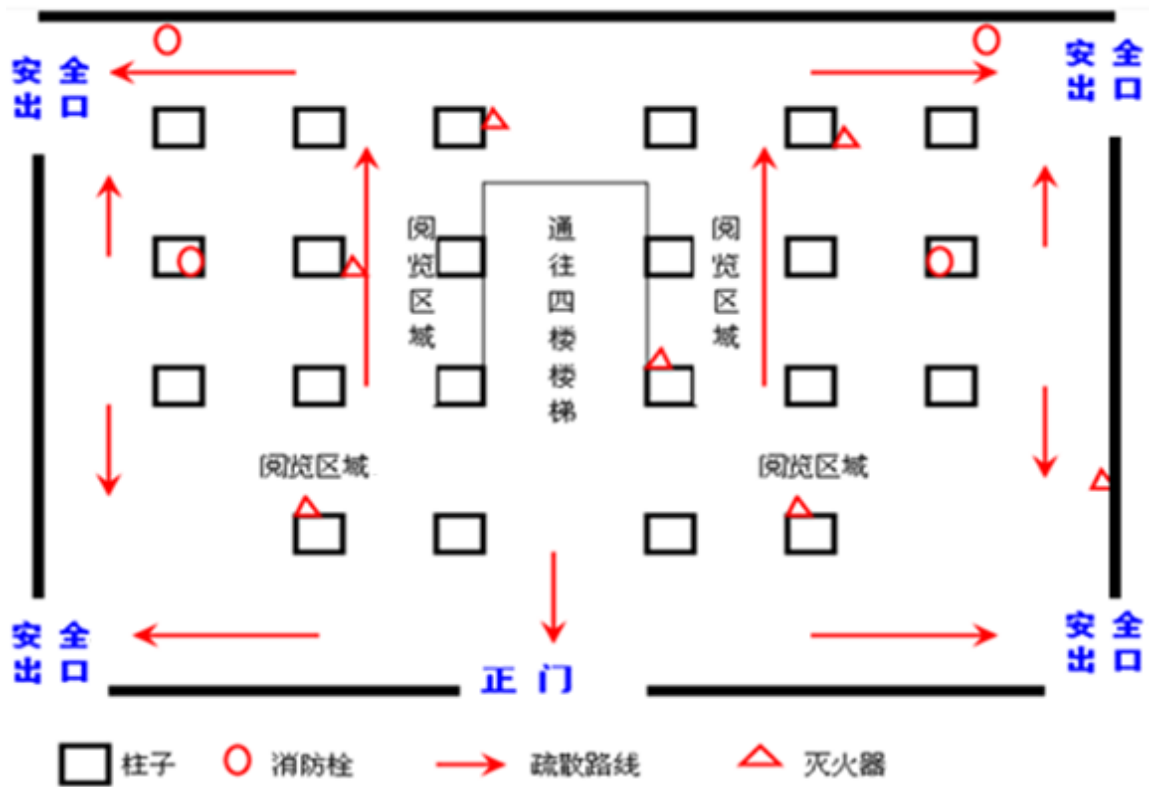
4. 火场疏散物资是减少火灾损失，控制火势，防止蔓延的有效方法。首先要及时疏散受火灾威胁的易燃易爆物品及压缩气体钢瓶等，对不能移动的上述物品，要集中一部分水枪均匀地冷却其外壁，降低其温度；其次要抢救重要文件、资料和贵重设备及物品等，并把疏散出来的物资集中存放到安全地点，指定专人看管，防止丢失，被窃或坏人乘机破坏。

5. 人员、物质疏散后应在指定地点集中清点，并查明有关情况，及时向上级领导报告。

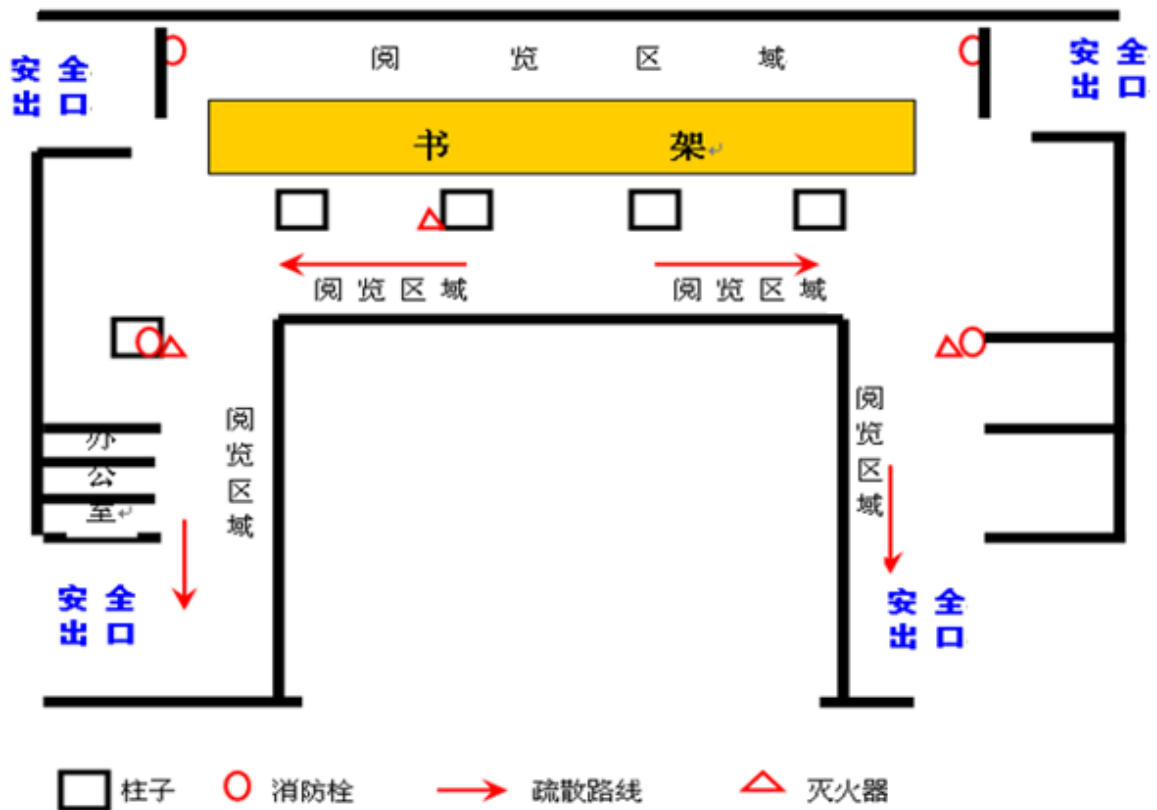
6. 应积极配合医务人员进行伤员抢救工作。

7. 为了更好地应付紧急情况，所有人员必须一切听从领导小组现场指挥人员的指挥。

附：图书馆安全疏散示意图

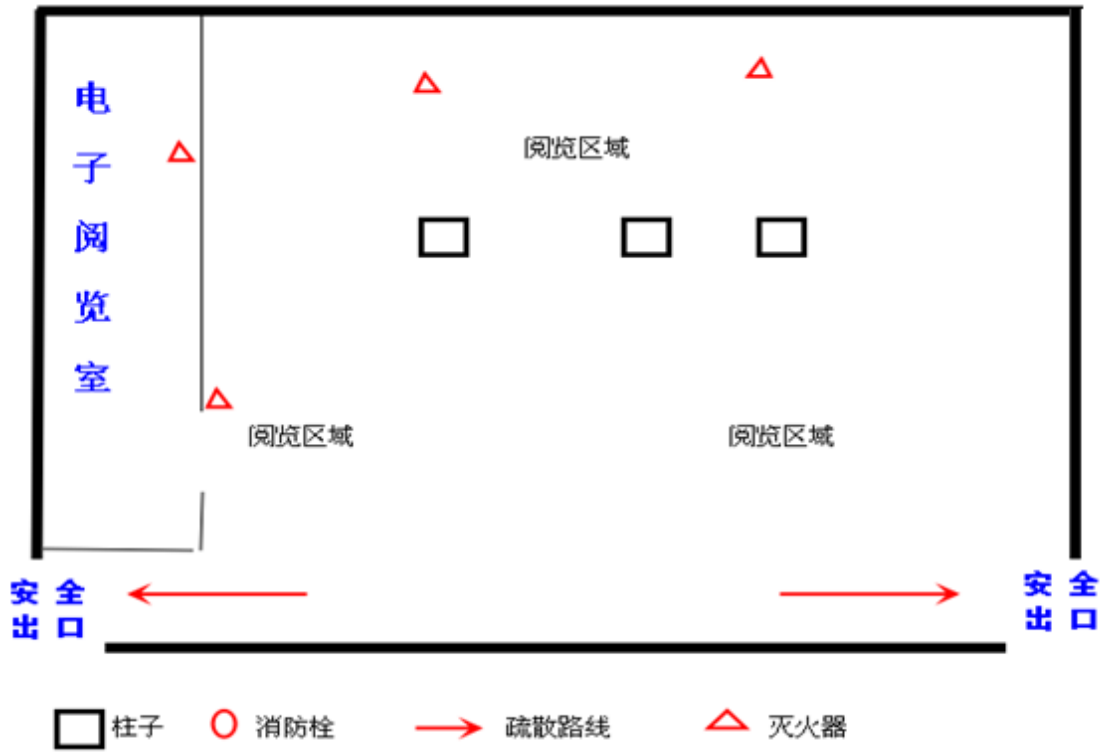


三楼消防示意图

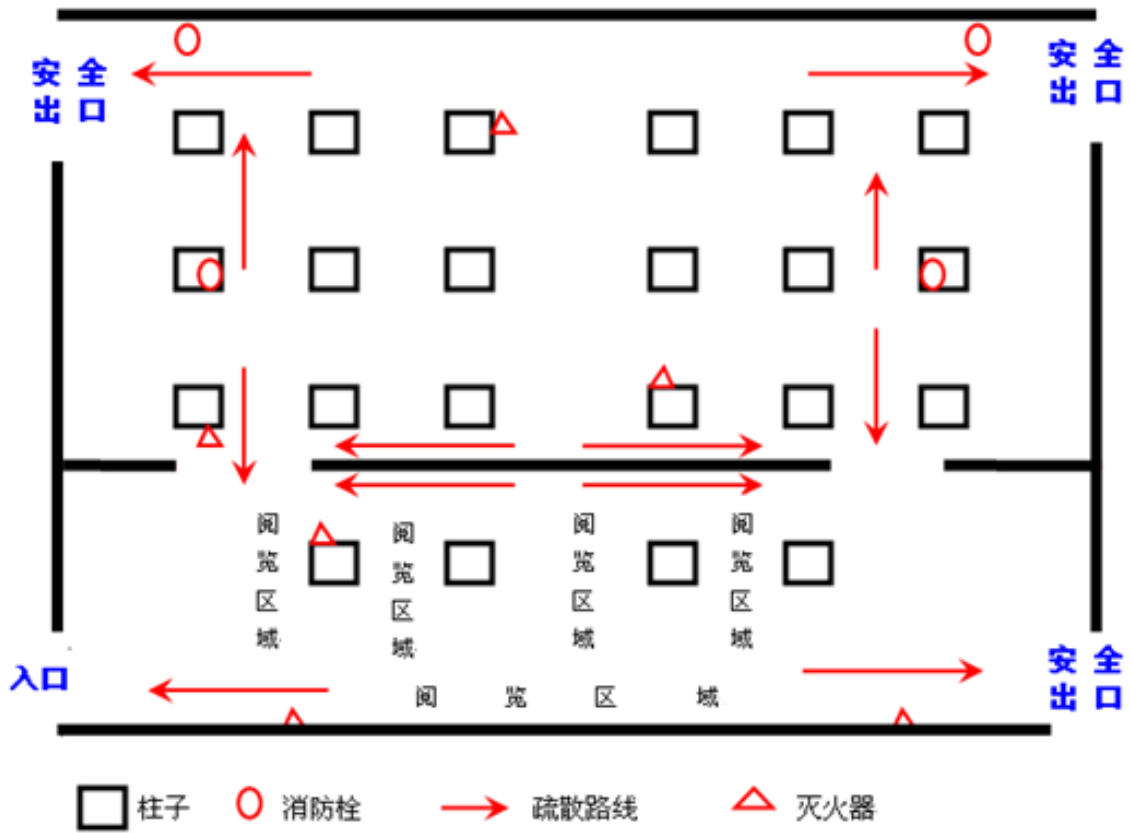


四楼消防示意图





五楼消防示意图



六楼消防示意图

# 石家庄工程职业学院宿舍楼安全工作应急预案

## 一、组织机构和工作职责

### （一）应急处置小组及职责

组 长：学生工作处处长

副组长：涉事系书记及系主任

成 员：院办公室主任、安全稳定处处长、总务处处长、各系部党组织书记

主要职责：

1. 召集会议，部署处置工作，安排、检查落实宿舍楼安全重大事宜。
2. 一旦发生安全事故，启动应急预案，处理突发事件。
3. 负责指导、协调宿舍楼突发安全事故的处理、监控、报告等事宜。

### （二）学生工作处安全管理工作职责

1. 领导和组织宿舍楼安全工作，对学生宿舍楼安全负总责。
2. 每年拟定宿舍楼安全工作应急预案，向学院领导提出宿舍楼安全工作的意见建议，年终做好宿舍楼安全工作总结。
3. 及时传达上级关于宿舍楼安全的有关指示精神和要求，定期向学院领导和上级管理部门汇报宿舍楼安全工作状况。
4. 建立健全安全巡检制度，对学生宿舍内整体情况定期（或不定期）巡视检查（每周至少一次），及时排查存在的安全隐患，妥善处理各类不安全因素。

### （三）各岗位人员安全工作职责

1. 学生工作处处长：主持宿舍楼安全全面工作；制定安全工作计划，搞好安全工作总结；定期召开工作会议，布置工作，交流情况，检查督促所属人员安全职责落实情况。
2. 学生工作处副处长：协助处长搞好安全工作，向处长提出安全工作的合理化建议，抓好各项安全工作的具体落实。

3. 学生工作处宿管干事：根据在校住宿学生的变动情况，及时配备住宿学生的床位，结合专业和年级，调整学生宿舍的区划和分布，并组织实施；制定学生宿舍区各项卫生标准，督促该标准的执行，及时公布学生宿舍的卫生检查评比结果；制订违反学生宿舍管理规定行为的处罚措施，报请学生工作处及院领导同意后督促执行，定期公布执行情况。

4. 辅导员：经常检查所属学生宿舍卫生和安全设施状况，及时制止影响安全的各种学生行为；积极宣传、贯彻上级关于安全管理的方针、政策、法律、法规，引导学生健康成长；开展安全教育与安全知识普及活动，不断增强学生的安全法制观念和安全意识，提高学生自我防范能力；根据学生特点，结合季节、环境等规律，适时开展防火、防盗、防病等教育；注重心理疏导，教育学生保持健康向上的心态，克服各种原因造成的心理障碍，把事故消除在萌芽状态。

5. 各楼宿舍管理人员：每天对学生宿舍进行卫生检查，及时上报检查情况；定期组织学生宿舍安全检查，及时消除隐患或提出有关建议；收集宿舍楼报修情况，及时报请有关部门进行维修；熟悉本宿舍楼人员情况，检查来往人员，杜绝外来人员入内；负责劳动工具、清洁用品的管理与发放，保证质量，厉行节约；经常进行节能和爱护公物的宣传教育，做好水电指标分配和超标费用的催缴，组织用电安全检查；协助搞好晚归、夜不归宿学生的登记与上报。

6. 行政值班人员：根据分工，每天检查学院各宿舍楼安全设施设备情况及安全事故苗头，发现情况及时向有关部门上报。

7. 学生个人安全责任：严格遵守校规校纪，自觉做到在宿舍内不吸烟、不酗酒、不打架斗殴、不拉帮结派、不偷盗、不赌博；不在校外租住和在宾馆或旅店开房间；不擅自在宿舍内留宿外人，不在宿舍内参与或组织非法活动；未经请假，不晚归或夜不归宿；贵重物品妥善保管，严防盗窃事故发生；不在宿舍改装、私拉乱接电源，杜绝使用大功率用电器；不在宿舍内点燃明火，及时

清理宿舍垃圾；不将身体探出窗外或阳台外边，不攀高而险的地方；发现安全事故苗头及时报告宿管人员。

## 二、宿舍安全教育与管理

### （一）加强纪律教育，增强防范意识

各系、部要教育学生自觉遵守学生宿舍管理规定，不在宿舍内保存、使用各种违章电器、炉具，不在宿舍内存放易燃易爆、有毒有害物品，不在宿舍内抽烟，不在宿舍内使用明火，不私拉乱拉电线，注意自身安全，不在楼梯上追逐打闹，不从宿舍窗台向外探身张望。

### （二）加强宿舍管理人员的教育培训

教育宿舍管理人员树立防患于未然的思想，提高防范意识，注意信息的收集和汇报，争取早发现、早报告、早控制、早解决，做好对突发事件预防工作。加强对宿舍管理人员培训，使其熟练掌握宿舍楼内各种安全设施、设备的使用方法，熟悉本预案所规定的各种突发事件的处理程序，恰当应对和处理突发事件。

### （三）做好设施设备的检查维护工作

宿舍管理人员要配合相关部门定期对宿舍楼内的各种电器设备、消防设施等进行检查、维护，保证各种设施设备始终处于良好状态，保证在应急状态下的正常使用。宿舍楼的安全通道，每周至少开关检查一次，保证在应急状态下安全疏散通道的畅通。

### （四）加强值班工作

学生宿舍楼实行 24 小时值班，认真落实学生来客登记、学生携带大宗物品外出登记、学生晚归登记和夜不归宿检查等各项制度。

### （五）加强学生宿舍安全检查

各系、部和宿舍管理人员每周至少要对学生宿舍进行一次安全检查，严格查处学生的各种违纪行为，对学生宿舍内的违章电器、炉具、管制刀具等各种

违禁物品要予以没收,并对责任人给予纪律处分。学生因违章用电、用火酿成事故,除赔偿经济损失外,还要追究当事人刑事责任。

### (六) 组织开展安全教育普及工作

做好新生入学安全教育和日常安全宣传教育工作,定期组织开展安全知识讲座、消防演练、安全常识宣传等安全教育普及工作,通过普及安全教育,让广大学生和宿舍管理工作人员掌握各类安全事件发生的原因、规律及特点,并掌握一定的自救方法。

## 三、各种突发事件应急预案

### (一) 发生火灾的应急预案

1. 查看火情。如学生宿舍出现失火情况,发现火情学生在火情初起时,应先自行组织灭火,同时报学生宿舍楼值班人员或学生工作处当日值班人员。宿舍楼值班人员应马上切断起火宿舍和左右相邻两个宿舍的电源或宿舍楼总电源,并报告学生工作处,然后立即到达现场查看火情。

2. 报警。如失火为一般性火情(火势较小、发展较慢,学院自己力量可以扑灭),应先报学院安全稳定处值班室,由安全稳定处根据情况进行处置。

如火势较大,依靠学院自己的力量难以扑灭,应立即拨打“119”报警电话(讲清失火单位和部位,火势的大小,有无人员被困以及报警人的姓名、单位和联系电话)然后拨打校园报警电话报警。

3. 灭火。如火势较小,为一般火情,管理人员要在保证自身安全情况下,尽可能利用救火设备(如灭火器、消防栓等)对初始火灾进行扑救,并等待学院安全稳定处工作人员的到来。当火势较大,难以控制或已发生险情,管理人员和现场学生要以人的生命为第一位,立即撤离火灾现场,等待公安消防部门前来灭火。

4. 疏散。火灾现场工作人员根据具体情况，开启疏散通道并组织学生有序进行紧急疏散到安全地带，各系、部行政值班员负责清点人数，确保楼内所有人员安全撤离。

5. 自救。一旦发生火灾，管理人员和广大学生要保持冷静，并根据情况积极采取自救措施，最大限度减少人身和财产损失。

6. 善后处理。火灾发生后，宿舍管理人员和学生要配合消防部门和安全稳定处做好现场保护和调查取证工作。取证完毕后，负责组织清理现场，安置受损宿舍学生住宿。

## （二）发生治安事件的应急预案

学生宿舍发生失盗、打架斗殴、校外人员寻衅滋事及其他治安或刑事案件时，宿舍管理人员、当事人或目击者应按以下步骤进行处置：

1. 报警。迅速拨打校园报警电话，向安全稳定处报警，说明具体地点和简单情况。

2. 报告。及时向当事人所在系、部及学生工作处当日值班人员报告。

3. 处理。

（1）安全稳定处、学生工作处当日值班人员和所属单位领导要迅速赶到事发现场，隔离当事人，同时疏散围观人员，如当事人不听制止要及时报告公安机关。

（2）安全稳定处工作人员对事件进行调查，根据情况进行处理，对于违法案件要移交公安机关进行处理。

（3）对于失盗事件，宿舍楼值班人员要在第一时间通知学生保护好现场，以利于学院安全稳定处和警务人员调查取证。

（4）宿舍楼值班人员要积极配合相关部门的调查，如实汇报所了解情况。

## （三）发生自然灾害的应急预案

如当地发生地震、强降雨、雷电等自然灾害,应按以下步骤进行应对:

1. 通报信息。对于强降雨、雷电等可准确预知情况，学生宿舍管理人员要根据气象预报和上级通知，及时向学生通报情况，做好预防知识宣传和信息传达工作。对于地震等不能准确预知的自然灾害，如接到上级的地震预警时，要根据学院统一要求，做好避震自救常识的宣传教育、信息通报和思想稳定工作。

## 2. 做好防范

(1) 强降雨、雷电发生前，宿舍管理人员要对宿舍楼各种设备设施及公共场所门、窗进行检查，学生要对本宿舍门窗进行检查，排除安全隐患。

(2) 强降雨、雷电发生时，宿舍管理人员要对宿舍楼内设备设施及公共场所门窗进行巡查，对发现问题及时进行处理。学生要保持冷静，关闭宿舍电源并将各种电器从插座上撤下，待在宿舍内不要外出，关好宿舍门窗。

(3) 地震等事前没有预知自然灾害发生时，首先要保持镇定，不要匆忙逃离宿舍楼，以防发生拥挤踩踏事故，造成意外人身伤害，如果来不及逃离，应尽量躲在比较狭小的空间。其次发现人员要大声呼叫，提醒学生利用周围条件积极自救。主震过后，宿舍管理人员要迅速切断宿舍楼电源，以防发生次生灾害，并立即组织学生从宿舍楼内有序撤离至安全地带。

3. 实施救援。自然灾害发生后，根据当地政府和学院统一安排，积极开展灾害现场救援工作。

### (四) 发生人身伤害、突发疾病、疫情性传染病的处理预案

当学生宿舍发生人身伤害事件、学生突发疾病或发现疫病性传染病时，要根据情况按以下步骤进行处理：

#### 1. 及时汇报

(1) 学生出现人身伤害或各种突发疾病(如晕厥、腹泻不止、大出血、内出血、骨折等)时，当事人、发现人员或宿舍楼值班人员应立即拨打校医院电话，同时报告上级领导，以上人员接到报告后要立即赶往事发现场。

(2) 学生辅导员根据病情严重程度及时通知学生家长。

(3) 学生宿舍管理人员将相关情况向学生工作处当日值班人员进行汇报，学生工作处根据具体情况与相关部门联系，并向学院领导汇报。

## 2. 恰当处理

(1) 校医院根据情况进行紧急救治，并安排急救车或拨打 120 急救电话将受伤害或患病学生送往就近医院。安全稳定处、学生宿舍管理人员和辅导员对事件进行调查，并做好周围学生的思想安抚工作。

(2) 若学生发病原因疑似为食物中毒，不要清理学生的呕吐物及现场，以备检查。同时应立即对其它学生宿舍进行安全检查，及时发现其他有类似症状的学生，以便进行救治。

(3) 若怀疑为传染性传染病，应立即关闭本幢宿舍楼大门，禁止学生出入，宿舍管理人员应立即向学生工作处及相关应急处理机构汇报，启动学院应急预案。

### (五) 发生群体性事件的应急预案

为防止和及时处理学生宿舍区发生的非法集会、游行、示威以及集体罢餐、罢课、聚众闹事、未经批准集体外出等各类学生群体性事件,相关工作人员按以下要求进行处置:

#### 1. 做好预防

(1) 宿舍楼管理人员、辅导员要密切关注学生的思想动态，尤其是在国内外发生重大事件、重大节日、学院举办重大活动、毕业生离校等敏感时期，辅导员、宿管人员和行政值班人员要深入学生宿舍走访了解，及时掌握学生思想变化情况。

(2) 宿舍楼管理人员、辅导员和行政值班人员一旦在学生宿舍楼发现影响校园与社会安全稳定、可能引起学生群体性事件的大、小字报、标语、横幅、言论等信息时，要立即向学生工作处当日值班人员汇报，由学生工作处根据具体情况认真调查、正确处置，做好群体性事件预防工作。



2. 迅速报告。一旦发生学生群体性事件，宿舍楼管理人员应立即向学生工作处当日值班人员报告，同时向学院安全稳定处和其他宿舍楼进行报告。如事态比较严重，学生工作处应立即向当日带班领导报告。

### 3. 妥善处理

(1) 相关部门和学院领导接到报告后，应立即赶赴现场，了解情况，并启动学院群体性事件应急预案。

(2) 相关系部书记、辅导员要深入学生一线，做好学生思想安抚工作，稳定学生情绪，防止事态扩大。

(3) 相关系部书记、辅导员协同安全稳定处、学生工作处对事件发生原因、过程进行调查，并将相关调查结果报学院领导。

(4) 学生工作处根据调查结果提出处理意见，经院领导批准后对相关人员进行处理。

(5) 宣传部要做好媒体采访及新闻报道工作。

# 石家庄工程职业学院体育馆安全工作应急预案

## 一、组织机构和工作职责

为确保安全事故发生后，能够得到及时有效的处理，体育馆成立专门的小组。

组 长：体育馆负责人

成 员：体育馆工作人员

1. 健身房实行逐级防火责任制，做到层层有专人负责。

2. 实行各部门岗位防火责任制，做到所有部门的消防工作，明确有人负责管理，各部门均签订《防火责任书》。

3. 健身房设立防火档案、紧急灭火计划、消防培训、消防演习报告、各种消防宣传教育的资料备案，全面负责健身房的消防预防、培训工作。各部门则须具备完整的防火检查报告和电器设备使用报告等资料。

4. 健身房内要张贴各种消防标志，设置消防门、消防通道和报警系统，配备完备的消防器材与设施，做到有能力迅速扑灭初起火灾和有效地进行人员财产的疏散转移。

5. 设立和健全各项消防安全制度，包括门卫、巡逻、逐级防火检查，用火、用电，易燃、易爆物品安全管理，消防器材维护保养，以及火灾事故报告、调查、处理等制度。

6. 对新老员工进行消防知识的普及，对消防器材使用的培训，特别是消防的重点部门，要进行专门的消防训练和考核，做到经常化、制度化。

7. 店面内所有区域，包括销售区域、仓库、办公区域、洗手间全部禁止吸烟、动用明火，存放大量物资的场地、仓库，须设置明显的禁止烟火标志。

8. 健身房内消防器材、消防栓必须按消防管理部门指定的明显位置放置。

9. 禁止私接电源插座、乱拉临时电线、私自拆修开关和更换灯管、灯泡、保险丝等，如需要，必须由工程人员、电工进行操作，所有临时电线都必须在现场有明确记录，并在限期内改装。

10. 健身房内所有开关必须统一管理，每日的照明开关、电梯，统一由安全员开关，其他电力系统的控制由工程部负责。如因工作需要而改由部门负责，则部门的管理人员和实际操作人员必须对开关的正确使用接受培训。

11. 营业及工作结束后，要进行电源关闭检查，保证各种电器不带电过夜，各种该关闭的开关处于关闭状态。

12. 各种电器设备、专用设备的运行和操作，必须按规定进行操作，实行上岗证作业。

13. 柜台、陈列柜的射灯、广告灯，工作结束后必须关闭，以防温度过高引起火灾。

14. 货架商品存放要与照明灯、整流器、射灯、装饰灯、火警报警器、消防喷淋头、监视头保持一定间隔。

15. 销售易燃品只能适量存放，便于通风，发现泄漏、挥发或溢出现象要立即采取措施。

16. 健身房内所有仓库的消防必须符合要求，包括照明、喷淋系统、消防器材的设施、通风、通道等设置。

## **二、消防工作管理制度与健身房消防安全监察制度**

1. 部门配置消防义务组员，每天进行防火检查，发现问题及时记录上报给应急指挥小组组长。

2. 消防义务检查员要认真负责，检查中不留死角，确保不留发生火情的隐患。

3. 部门经理/主管每月进行一次消防自查，发现问题及时向安全部汇报，遇重大问题及时向学院安全稳定处汇报。

4. 安全部每周定期对全商场进行消防检查，主要检查防火制度措施是否落实，防火主要器材是否全部符合要求，是否有重大火险隐患，是否有完整的安全防火检查记录等。

5. 安全部的消防安全检查报告，每月呈报经理和总部相关部门。

6. 安全部须有专人负责政府消防安全检查部门对馆内的安全检查的准备、问题的整改等事宜。

7. 对火险隐患，做到及时发现，登记立案，抓紧整改；限期未整改者，进行相应处罚和上报经理；对因客观原因不能及时整改的，应采取应急措施确保安全。

### **三、灭火消防应急疏散预案**

根据“预防为主”和“谁主管，谁负责”的原则，以预防杜绝特大火灾，尤其是群死群伤事故为目标。进一步改进和加强消防安全和灭火救援工作，落实健身房消防安全工作责任制，增强抵制火灾事故的能力，尽力消除或减轻火灾事故的损失程度，值班人员要有高度的防火意识，坚持经常性的检查。牢记火警电话：119。

发现火灾事故苗头或遇有火灾事故时应及时拨打火警电话，请求安全稳定处等有关部门及时增援，以便尽快进入现场组织指挥、扑救。

在拨打报警电话的同时，组织现场人员用灭火器具进行扑救，力争能够有效控制火情，尽量把火灾消灭在萌芽状态。

在发现火灾有蔓延扩大，且一时无法扑灭时，应迅速组织引导健身房内人员疏散、撤离现场，清除各种障碍，疏通各种通道，为消防部门的人员、设备进入现场扑救创造条件。并与车辆、医疗、物管部门联系，为伤员救治、物资供应管理作好准备。

### **四、防火安全责任制度**

1. 贯彻执行《中华人民共和国消防法》和实施细则及其他有关消防法规。

2. 进行安全宣传，遵守防火制度；坚守岗位，严禁脱岗、睡岗、空岗、醉岗，要衣冠整齐。

3. 尽职尽责，高度警惕，每天进行防火安全检查，发现问题及时处理，并及时上报。保护各项消防设备的正常运行和使用。

4. 一旦发生火灾事故，应及时组织人员进行报警、疏散和扑救。

5. 当值健身房管理人员要以高度负责的态度，做好困难面前最后一个离开  
的思想准备，根据火情，接受最高的指挥的指令，对需要抢回的设备、文件等  
采取必要措施。

# 石家庄工程职业学院食堂安全工作应急预案

## 一、食物中毒应急预案

### （一）领导小组

组 长：总务处处长

组 员：各档口负责人

### （二）应急预案

#### 1. 应急处理

学院应在第一时间全面接管食堂全部管理工作，各档口售卖所得由学院暂时接管，包括食材供应、领取和发放、保存等。总务处负责食物中毒事件调查期间食堂的正常经营，直至事件调查结束。

#### 2. 及时逐级报告

一旦发生食物中毒，应当立即向学校总务处报告，学院负责立即向鹿泉区卫生监督部门和疾控中心报告。报告内容有：发生中毒的单位、地址、时间、中毒人数及死亡人数，主要临床表现，可能引起中毒的食物等，以利于有关部门积极采取措施、组织抢救、调查分析中毒原因和预防方法。若怀疑投毒则向公安部门 110 报告。

#### 3. 立即抢救中毒者

在第一时间组织人员，立即将中毒者送医院 120 抢救。

#### 4. 保护现场，保留样品

发生食物中毒后，在向有关部门报告的同时要保护好现场和可疑食物，病人吃剩的食物不要急于倒掉，食品用工具容器、餐具等不要急于冲洗，病人的排泄物（呕吐物、大便）要保留，提供留样食物，以便卫生部门采样检验，为确定食物中毒提供可靠的情况。安保处负责对事件进行调查，及时保留现场监控视频，封存相关食材进货凭证、相关账目（务）等证据，防止证据遗失或销毁。

#### 5. 如实反映情况

负责人及与本次中毒有关人员，食堂工作人员及病人等应如实反映本次中毒情况。将病人所吃的食物，进餐总人数，同时进餐而未发病者所吃的食物，病人中毒的主要特点，可疑食物的来源、质量、存放条件、加工烹调的方法和加热的温度、时间等情况如实向有关部门反映。

## 6. 对中毒食物的处理

在查明情况之前对可疑食物应立即停止食用。疾控中心已查明情况，确定了食物中毒，即可对于引起中毒的食物及时进行处理。对中毒食物可采取煮沸15分钟后掩埋或焚烧。液体食品可用漂白粉混合消毒。食品用工具、容器可用1-2%碱水或漂白粉溶液消毒。病人的排泄物可用20%石灰乳或5%的来苏儿溶液进行消毒。

## 二、食堂消防安全应急预案

食堂消防安全工作，是关系到全校师生及食堂职工生命安全的大事，本着预防为主的原则，在平时工作中必须严格按消防管理的有关规定办事，并成立食堂消防管理领导小组，在定期检查的基础上，认真落实食堂重点部位安全保卫责任区，做到防范于未然，切实做到食堂消防安全无事故。为应对突发事件特制订本应急预案。

### （一）火警通报顺序

一旦出现火灾，要立即通知食堂经理，由经理上报总务处处长，并根据火势的大小上报保卫处或拨打火警119，同时及时组织扑救。

### （二）全体人员注意事项

1. 当某处发生火灾时，全体人员应保持镇定，及时报警并迅速依据任务分工和组长的命令担负起扑救任务，不要坐等消防员前来抢救而延误时机；

2. 迅速切断配电箱总电源；关闭燃气、燃油阀门。

3. 火灾发生后，除参与抢救工作外，其余人员应迅速远离现场，以免影响或妨碍抢救工作。

4. 现场有危险品、易燃易爆物品，应迅速撤离。

### （三）各职能组成员注意事项：

#### 1. 灭火组

成员：各楼层厨师

了解食堂建筑格局及出口；

了解电及天然气管道铺设的线路；

清楚食堂所有消防设施的放置地点；

了解消防设备的保养维护与操作方法；

了解火势情况是否能控制。

#### 2. 警戒组

成员：保卫人员、保洁人员

了解食堂建筑格局及出口；

当某处发生火灾时，应迅速确定安全出口组织疏散；

在警戒线负责拦阻无关人员进入火灾现场。

#### 3. 救护组

成员：校医院人员

应接受紧急救护工作；

应配备急救箱；

应了解一般药物的使用情况。

### （四）火灾原因调查

火灾发生后，食堂办公室要积极协助公安消防机关查明火灾原因，提供必要的信息，属人为的火灾事故按照事故原因没有查清不放过，事故责任不放过，没有落实防范措施不放过的原则，进行严肃处理。

### （五）防火注意事项



1. 食堂所使用液化气应从室外单独引入，定期检查液化气导管、接头、仪表阀门，防止泄漏；发现泄漏时，首先要关闭阀门，及时通风，严禁明火和启动各种电源开关；要随时用漏气检测仪进行检测。

2. 厨房内的电气机械设备不得过载运行，定期检查电器设备和线路，防止因受热、受潮、腐蚀、摩擦等损毁。

3. 油炸食品时，锅内的油不得超过  $2/3$ ，以防溢锅引起火灾。

4. 厨房工作结束后，应及时关闭电源、气源，检查无误后方可离开。

5. 厨房应按有关规范配备相应灭火器。

# 石家庄工程职业学院校园网络与信息安全工作应急预案

## 一、组织机构与职责

学院网络与信息安全工作应急响应由学院网络与信息安全工作小组统一负责，组长由科技处处长、资产与实验室管理处处长和宣传部部长兼任，各部门所属人员为工作小组成员，共同协助学院组织和处理涉及学院网络与信息安全工作类突发事件的应急处置工作。

科技处具体负责领导小组办公室统筹协调等日常工作；实验室管理处具体负责网络设施设备正常运行的安全技术防护与技术保障工作；宣传部具体负责网络信息审核发布、网络舆情、内容安全的监督指导以及网络安全教育管理工作。

## 二、预防与预警机制

1. 加强网络与信息安全工作监测、分析和预警工作。学院定时利用自身

监测技术平台实时监测和汇总重要系统运行状态相关信息，如：路由器、交换机、小型机、存储设备、安全设备、应用系统、数据库系统、机房系统的访问、运行、报错及流量等日志信息，分析系统安全状况，及时获得相关信息。

2. 应急响应工作小组成员在发生网络与信息安全工作事件后，应当进行初步核实及情况综合，快速研究分析可能造成损害的程度，提出初步行动对策，并视事件的严重程度决定及时报各自应急响应执行负责人。

3. 应急响应执行负责人在接受严重事件的报告后，应及时发布应急响应指令，并视事件严重程度向学院信息安全领导小组及上级主管部门报告。预警范围：

- (1) 易发生事故的设备和系统；
- (2) 存在事故隐患的设备和系统；
- (3) 重要业务使用的设备和系统；
- (4) 发生事故后可能造成严重影响的设备和系统。

预防措施：

- (1) 建立完善的管理制度，并认真实施；
- (2) 设立专门机构或配备专人负责安全工作；
- (3) 适时分析安全情况，制定、完善应急响应具体实施方案。

### 三、事件分类与分级

#### 1. 事件分类

学院网络与信息安全事件分为有害程序事件、网络攻击事件、信息破坏事件、信息内容安全事件、设备设施故障、灾害性事件和其他信息安全事件等 7 个基本分类。

**有害程序事件：**蓄意制造、传播有害程序，或是因受到有害程序的影响而导致的网络与信息安全事件。

**网络攻击事件：**通过网络或其他技术手段，利用信息系统的配置缺陷、协议缺陷、程序缺陷或使用暴力攻击对信息系统实施攻击，并造成信息系统异常或对信息系统当前运行造成潜在危害的网络与信息安全事件。

**信息破坏事件：**通过网络或其他技术手段，造成信息系统中的信息被篡改、假冒、泄漏、窃取等而导致的网络与信息安全事件。

**信息内容安全事件：**利用信息网络发布、传播危害国家安全、社会稳定和公共利益的内容的安全事件，利用网络从事违法犯罪活动的情况，网络恐怖活动的嫌疑情况和预警信息。

**设备设施故障：**由于信息系统自身故障或外围保障设施故障而导致的网络与信息安全事件，以及人为的使用非技术手段有意或无意的造成信息系统破坏而导致的网络与信息安全事件。

**灾害性事件：**由于不可抗力对信息系统造成物理破坏而导致的网络与信息安全事件。

**其他信息安全事件：**不能归为以上 6 个基本分类的网络与信息安全事件。

#### 2. 事件定级

学院系统网络与信息安全事故级别分为四级：一级(特别重大)、二级(重大)、三级(较大)和四级(一般)。

一级(特别重大)：指能够导致特别严重影响或破坏的网络与信息安全事故。

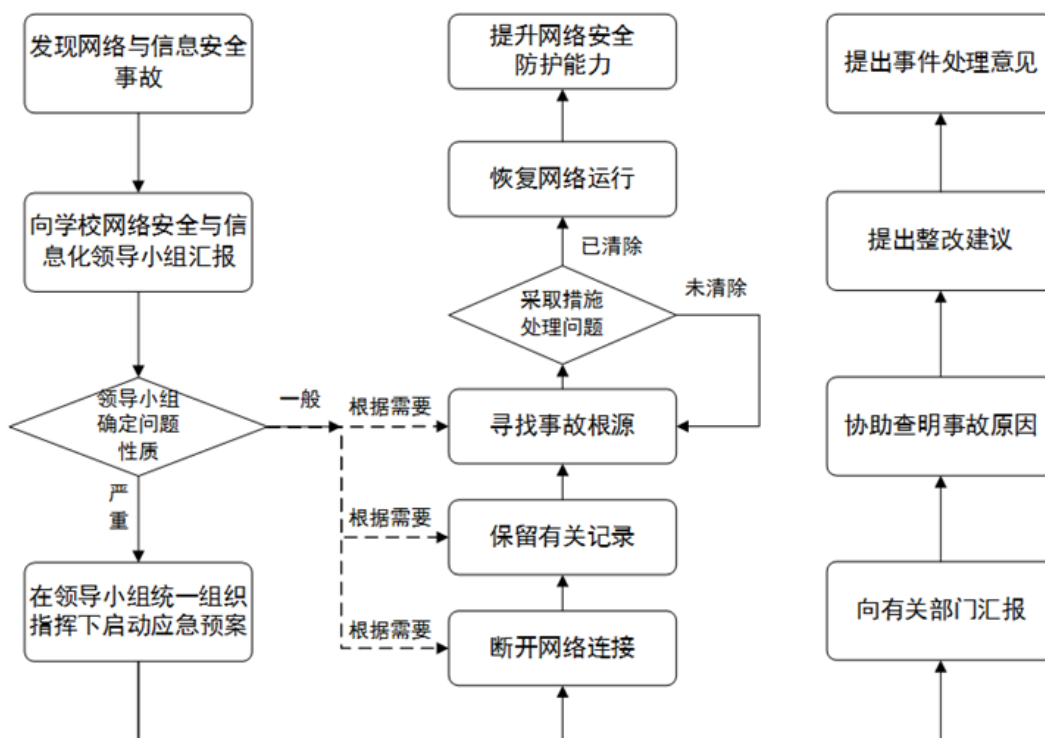
二级(重大)：指能够导致严重影响或破坏的网络与信息安全事故。

三级(较大)：指能够导致相对严重影响或破坏的网络与信息安全事故。

四级(一般)：指能够导致较小影响或破坏的网络与信息安全事故。

#### 四、应急响应的流程

在发生信息安全事件时，启动下列应急响应流程，应急响应流程如下图所示。



1. 事件分析，主要完成如下工作：

(1) 在发生信息安全事件后，应急响应工作小组对事件进行确认。

(2) 确认为信息安全事件后，根据应急处理事件分类规则对事件进行定性、定级和上报。

(3) 根据对事件的初步分析，确定应急处理方式，如果应急响应工作组以自身力量无法处理的事件，由应急工作小组向上级领导或上级机关提出应急支援请求。

## 2. 事件处理，主要包括以下内容：

(1) 泄密安全事件发生时，要及时通过口头或书面的形式向保密工作部门如实报告并上报上级主管部门的保密机构，同时采取断开网络、改变或终止用户权限等措施切断泄密源头，控制泄密范围，并及时对系统隐患进行修补。在对系统的泄漏隐患或风险进行重新评估，确认安全后，系统方能重新运行，对事件类型、发生原因、影响范围、补救措施和最终结果进行详细纪录。

(2) 系统运行安全事件发生时，应分析是否存在针对该事件的特定系统预案，如果存在则启动特定系统应急预案，如果涉及多个特定系统预案，应同时启动所有涉及的特定系统预案。分析是否存在针对该事件的专题预案，如果存在则启动专题预案，如果事件涉及多个专题预案，应同时启动所有涉及的专题预案。

(3) 如果没有针对该事件的应急预案，应根据事件具体情况，采取抑制措施，抑制事件进一步扩散，并根除事件影响，恢复系统运行；

3. 结束响应。系统恢复运行后，应急响应工作组对事件造成的损失、事件处理流程、应急预案进行评估，对响应流程、预案提出修改意见，撰写事件处理报告。应急响应工作组应根据应急预案要求，确定是否需要上报该事件及其处理过程，需要上报的应及时准备相关材料，上报上级机关。

对于蠕虫、病毒等易造成大范围传播的信息安全事件，应及时向应急工作小组提交预警信息。

应急响应流程结束。

## 五、其他要求

1. 工作小组成员要以高度的政治敏感性和社会责任感，做好充分的应急思

想准备和其他准备。一旦出现情况，要拉得出、用得上，服从命令听指挥，尽职尽责高效率地开展工作。

2. 要有高度的党性观念、政策观念和法制观念，一旦出现事件苗头或紧急情况要头脑清醒、冷静应对、妥善处理、及时报告。

3. 为保证应急行动的能力，应每年至少组织一次应急行动演练，以提高处理应急事件的能力，检验物资器材的完好情况。

# 石家庄工程职业学院新闻宣传工作应急预案

## 一、组织机构与工作职责

新闻宣传工作应急事件的牵头负责单位为学院党委宣传部，具体负责人是党委宣传部部长。新闻宣传工作应急事件涉及学院网站、青年团、学生会等组织的宣传媒介的涉稳事件以及学院内重大事故的统一对外口径及舆情监督。

## 二、处置原则

在程序上要按照上级相关文件规定进行。在宣传报道上必须有利于统一思想、维护稳定、促进发展的工作大局，有利于促进危机事件在法制的轨道上妥善解决；具体要遵循“以我为主、以事实为主、以正面宣传为主”的方针，第一时间及时发布信息，说明事件真相，掌握舆论主导权。

## 三、工作环节

1. 完善信息沟通机制。突发危机事件发生后，由学院宣传部向院领导及时通报信息，迅速启动相关舆论引导预案。如遇重大事件，及时汇报上级主管部门。

2. 加强网上信息监督。宣传部和相关部门要及时关注网上对事件的反应和社会动向，及时向院领导汇报情况。必要时，报送上级主管部门。

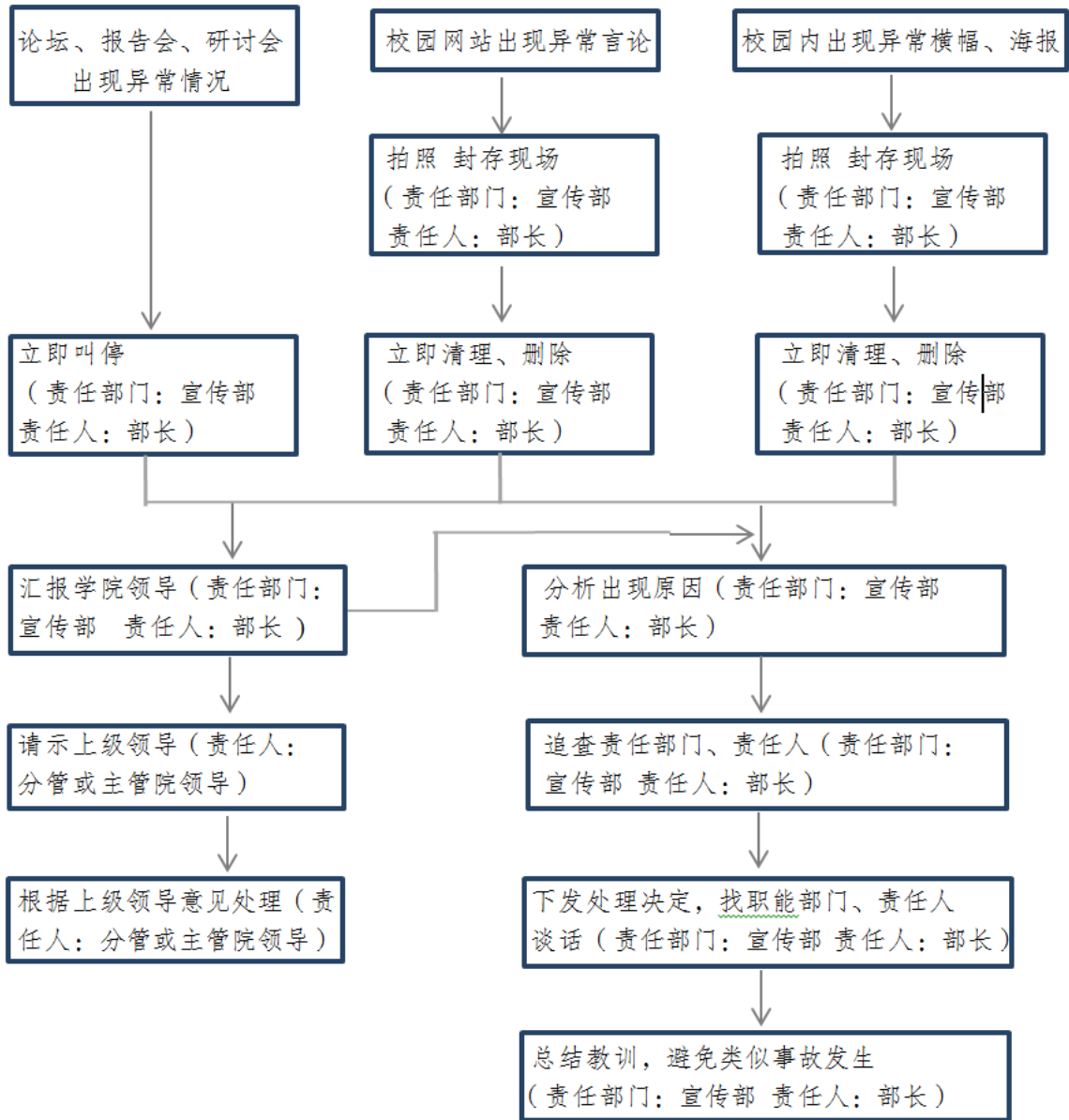
3. 组织拟定宣传口径。事件发生后，宣传部和相关部门必须迅速查清情况，向院领导汇报，初步拟定新闻报道初稿，确定报道口径，力争在第一时间主动发出正面权威信息。

4. 及时进行舆论引导。根据事件事态发展和处置情况，采取适当形式，适时组织新闻发布活动，发布形式主要包括授权发布、散发新闻稿、组织报道、接受记者采访、举行新闻发布会等形式，通过上级新闻媒体、重点新闻网站或者有关政府网站发布信息。根据网络传播特点和规律，采取“网上来，网上去”的方式，切实做好网上舆论引导，以正面声音挤压有害信息传播空间。

5. 注重舆情信息反馈。宣传部要密切跟踪事件进展及相关媒体的报道，及时掌握社会舆情，并将有关情况反馈上报院领导和上级主管部门。

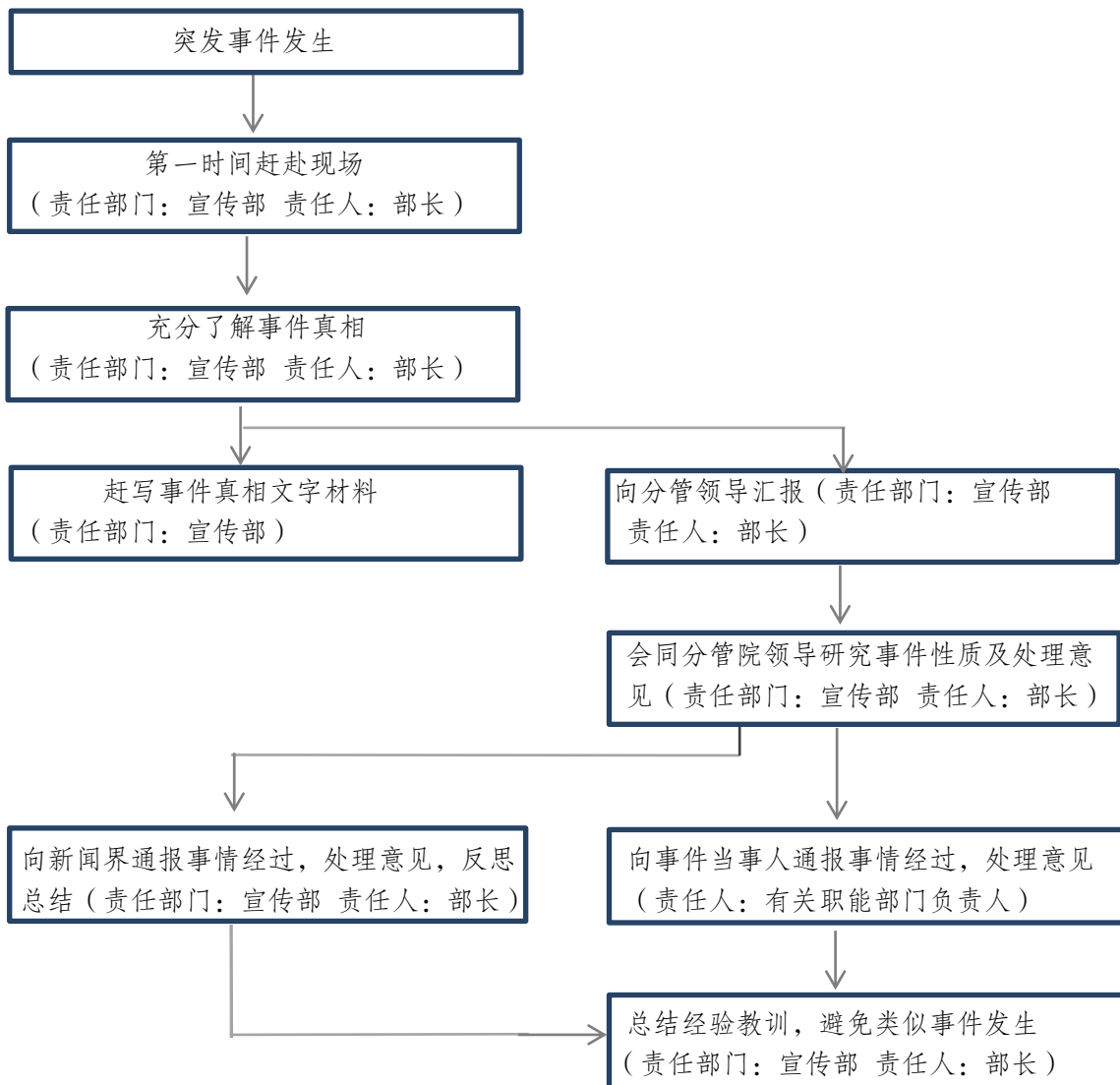
#### 四、具体相关事件处理程序

##### (一) 宣传思想工作应急处理程序





## (二) 突发事件舆情控制应急预案



## 石家庄工程职业学院安全预案涉及部门通讯录

部门	职务	办公电话
院领导	院长	86867767
院领导	党委书记	86867776
院领导	政府督导专员	86867006
院领导	党委副书记	86867778
院领导	科研副院长	86867007
院领导	教学副院长	86867002
院领导	行政副院长	86867877
宣传部	部长	86867177
院办公室	主任	86867782
财务处	处长	86867005
教务处	处长	86867669
教务处	副处长	86867669
资产与实验室管理处	处长	86867179
科技处	副处长	13832181892
学生处	处长	86867111
学生处	副处长	86867111
学生处	院团委书记	86867111
采购部	主任	86867727
安保处	队长	86867668
总务处	处长	86867773
基础部	副主任	86867712
基础部	党支部副书记	86867712
航空工程系	副主任	86867001
航空工程系	副主任	86867001
航空工程系	副主任	86867001
航空工程系	副主任	86867001
航空工程系	党支部书记	86867001
装备制造系	副主任	86867717
装备制造系	党总支书记	86867717
信息工程系	副主任	86867775
信息工程系	党总支书记	86867775
建筑工程系	主任	86867715
建筑工程系	党总支书记	86867715
财经系	副主任	86867719
财经系	党总支书记	86867719
艺术设计系	副主任	86867716
艺术设计系	党总支书记	86867716
医学系	党支部书记	86867718
医务室	主任	15176829526
体育馆	体育馆负责人	17333966044
食堂	经理	13933031811